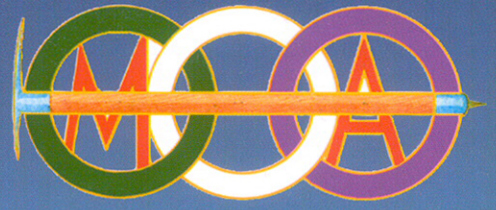


Montañeros de Aragón



ANUARIO 2002-2003

GASHERBRUM II

KANCHENJUNGA

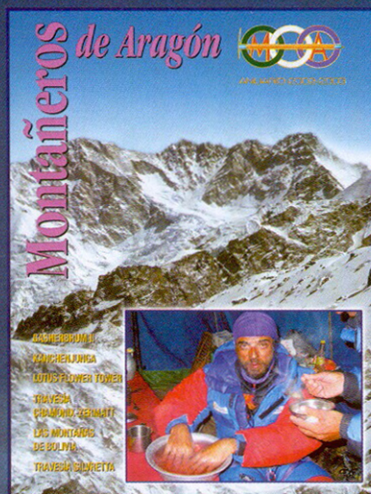
LOTUS FLOWER TOWER

TRAVESÍA
CHAMONIX-ZERMATT

LAS MONTAÑAS
DE BOLIVIA

TRAVESÍA SILVRETTA





PORTADA

El Kanchenjunga con el retorno de nuestro amigo Carlos Pauner

DIRECCIÓN Y REDACCIÓN

Quique Gracia Pasamar
Mikel Silván Ochoa

PUBLICIDAD

Clara T. García Gutiérrez
Nuria Moya Campos

DISTRIBUCIÓN

Montañeros de Aragón

REDACCIÓN, ADMINISTRACIÓN Y PUBLICIDAD

Montañeros de Aragón
Gran Vía, 11, bajos
Teléfono 976 236 355
Fax 976 236 439
50006 ZARAGOZA

e-mail: montaneros@telefonica.net

EDITA

Montañeros de Aragón

DISEÑO, PREIMPRESIÓN E IMPRESIÓN

San Francisco, Artes Gráficas
Cervantes, 36-38
Teléfono 976 226 744
Fax 976 210 470
50006 ZARAGOZA

DEPÓSITO LEGAL

Z-3.470/01

Todos los colaboradores que hacen posible esta publicación lo hacen de forma desinteresada; los artículos que aquí aparecen son independientes y están escritos exclusivamente para este Anuario 2002-2003. De las opiniones vertidas en los mismos son responsables los firmantes.

Montañeros de Aragón autoriza la reproducción total o parcial de los artículos y fotografías de esta revista, siempre y cuando se cite el lugar de procedencia de los mismos.



DIPUTACIÓN DE ZARAGOZA

Esta publicación ha sido subvencionada por el Área de Cultura de la Diputación Provincial de Zaragoza.

SUMARIO

Saludo del Presidente - <i>Gonzalo Albasini</i>	3
Lotus Flower Tower - <i>Quique Gracia</i>	7
Prisioneros en el Circo - <i>Mikel Silván</i>	9
Recuerdos de la Quebrada - <i>Pepe Díaz</i>	14
Tres cuentos para el Aneto - <i>Marta Iturralde</i>	17
Ara y Caldarés - <i>Alex Puyó</i>	22
El Circo de los Arrieles - <i>Rubén Espinosa</i>	24
Viaje al corazón del Midi - <i>José A. Sierra</i>	28
Belén montañero - <i>Fernando Lizalde</i>	32
Guara y San Martín - <i>Jesús Zapatero Pedroviejo</i>	33
La vuelta a Bagüñola - <i>Alberto Martínez Embid</i>	35
Historia de los Jóvenes Castores - <i>Leví Moliner</i>	39
Las montañas de Bolivia - <i>Leví Moliner</i>	40
Apertura y primer descenso del Barranco de Duascaró <i>Eduardo Sánchez Abella «Capi»</i>	42
El Camino de Santiago: Un sendero especial - <i>Antonio Angulo de Miguel</i>	45
Vivencias del Camino - <i>Maribel Loscos Valencia</i>	47
Travesía Chamonix-Zermatt - <i>Ramón Tejedor</i>	49
La aventura del Kangchenjunga - <i>Carlos Pauner</i>	54
Gasherbrum - <i>Javi Serrano</i>	56
Imágenes de montaña	61
Rozando el Vivac - <i>Javier Pérez</i>	66
Hoggar dulce hoggar (Continuación) - <i>Pablo Sancho y Lucas Cisneros</i>	70
Alpes 2003: «De todo un poco» - <i>Carlos Alda «Sóneman»</i>	79
Un verano en los Alpes - <i>Claudia Rubio Matute</i>	82
Montañeros de Aragón-Barbastro participan en la peregrinación... <i>Pedro Estaún</i>	85
Lucien Briet: tal y como él mismo lo cuenta - <i>Silvio Trévisan</i>	87
Para los que se fueron y nos esperan, y... - <i>Santiago Tomey</i>	93
Rápido y Ligero - <i>Víctor Lacuesta Marco y Luis G. Nebra</i>	94
Otoño en Ordesa - <i>Fernando Lizalde</i>	97
Travesía Pirenaica 2003: Puigcerdá-Cabo de Creus - <i>Francisco Uribe</i>	98
Travesía Silvretta - <i>José Manuel Gimeno</i>	101
Dos hombres y tres destinos - <i>Alex Puyó</i>	104
Jerónimo Lerín en la memoria - <i>Pepe Díaz</i>	106
Homenaje a Pepe Garcés - <i>Redacción</i>	108
¡Nos vamos con la tele! - <i>Manu Córdova</i>	109
Belle Vue: Diamante en bruto de Las Paredes de Pineta <i>Eduardo Sánchez Abella «Capi»</i>	111

SALUDO *del* Presidente

Gonzalo Albasini

*L*a primavera heroica de Carlos Pauner, descendiendo en solitario del Kanchenjunga, mientras un equipo de la Guardia Civil conquistaba la cima del Everest, dio paso a un verano luminoso cargado de éxitos deportivos: Gasherbrum II, pared Sureste de la Lotus Flower Tower, diversas cumbres en la Cordillera Blanca y los Alpes, empañadas por el fallecimiento en accidente de montaña de nuestro consocio Javier Morales, y cómo no, en los Pirineos. También se desarrollaron otras actividades programadas como la culminación de la Travesía Pirenaica en su tramo más oriental o la salida colectiva a los Alpes, y en general puede decirse que se ha cumplido un programa apretado con numerosas actividades para todas las aficiones y niveles deportivos.

Llegó el otoño y nuestros veteranos eligieron Benasque para su cita anual; y poco después, tuvo lugar en Riglos el encuentro de escaladores, en este año en que de forma especial se conmemoran los cincuenta años de la subida al Puro, jornadas para el recuerdo y la confraternidad montañera que habían tenido su preludio en las Jornadas celebradas en febrero en Zaragoza, contando unas y otras con una nutrida asistencia. También en Riglos se hizo entrega de las insignias de oro de Montañeros de Aragón, que en este año recayeron en Angel López, "Cintero" y en Ursicino Abajo, "Ursi", destacados miembros de nuestro Club y de sucesivas generaciones de deportistas, ambos muy vinculados a Riglos y a la conquista de sus paredes. Y mientras tanto Carlos Pauner oficiaba de pregonero de las Fiestas del Pilar, en un reconocimiento institucional y popular de su gesta deportiva que situó al montañismo aragonés en primera línea.

Mientras se acerca el invierno y se preparan los esquíes, es tiempo de reflexionar y de preparar nuevas actividades, tanto sociales, pues habremos de celebrar que nuestra Sociedad cumple setenta y cinco años, como deportivas, entre ellas el proyecto de realizar todos los tres miles de los Pirineos, y a caballo de lo cultural y deportivo, el Camino de Santiago ya iniciado por etapas este año y que se espera culminar el próximo coincidiendo con el Año Jubilar. Para celebrar de modo adecuado este 75º aniversario se ha constituido una Comisión encargada de coordinar los diversos actos programados.

Entre deporte y celebraciones, la reflexión sobre el futuro del Montañismo y de nuestra Sociedad Montañeros de Aragón, que ha de seguir generando ilusión y ha de saber captar a los más jóvenes, elemento imprescindible para el progreso en todos los órdenes. Y asimismo habremos de culminar los proyectos pendientes, el nuevo Refugio de Riglos que compartiremos con la Federación Aragonesa de Montañismo y como siempre con todos los montañeros, el reto de la formación deportiva, la cuestión siempre candente de la seguridad en la Montaña, el papel de los nuevos refugios y la compatibilidad de la conservación de la naturaleza, aspecto en el que, debemos recordarlo, siempre hemos sido pioneros, con el libre acceso a las áreas de montaña que vamos a seguir reivindicando, convencidos como estamos de que es nuestro derecho como amantes de la Montaña, tal vez nuestro principal derecho.



Apertura y primer descenso del BARRANCO DE DUASCARO

Eduardo Sánchez Abella «Capi»

INTRODUCCION

En el mes de noviembre de 1989 y tras un periodo de fuertes lluvias, llamó mi atención el espectacular caudal acuático que, con un sonoro murmullo, descendía por el Barranco de Duáscaro y que dibujaba unas preciosas cascadas a su paso, por otra parte inexistentes durante prácticamente el resto del año.

A raíz de aquel descubrimiento y a pesar de que en aquellos momentos todavía no había empezado a practicar la disciplina deportiva del Descenso de Barrancos, no pude por menos que volver a buscar aquella bonita estampa en los años sucesivos. Con el tiempo llegué a saber que en aquellas cascadas no había puesto su huella ningún ser humano.

Con todos los inestimables datos que de aquellos parajes obtuve gracias al conocimiento de mi gran amigo Jesús Licer y mis investigaciones "in situ", en el otoño de 2001 decidí que tenía que efectuar su descenso cuanto antes ya que, aunque la época de las "primeras" en cuanto al Descenso de Barrancos ya había pasado, no dejaba de recordar con frustración mis fracasados intentos anteriores de apertura de Cañones, como el Caldarés en el Balneario de Panticosa o La Larri en el Valle de Pineta entre otros, por confiarme y pecar de no guardar con mayor celo mis proyectos e intenciones y llegar así "demasiado tarde".

DESCRIPCION GENERAL DE LA ZONA

El portal de entrada al Parque Nacional de Ordesa y Monte Perdido por el Valle de Ordesa está configurado por las espectaculares moles rocosas de las Peñas de Lomenas y de Duáscaro. Como telón de fondo, el Mondarruego que de forma majestuosa nos da su bien-

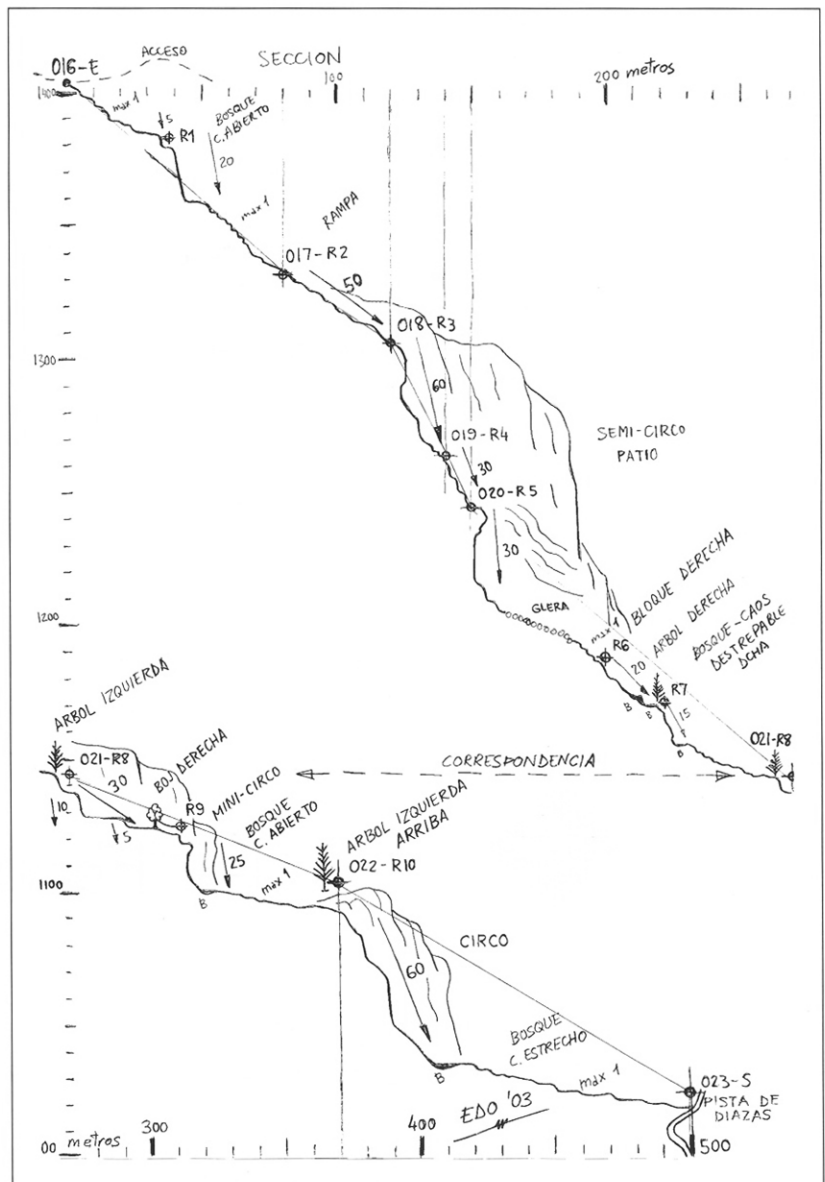
venida cuando nos aproximamos al pueblo de Torla.

La Peña de Duáscaro despliega hacia el sur una masa de bosque escalonado sobre una serie de fajas rocosas y tapias que alcanzan su máximo esplendor en la intersección con el Barranco de Duáscaro y su afluente, el Barranco del Furicón, y que se van diluyendo en las proximidades del Barranco del Lobo para desaparecer totalmente

en las terrazas y bordas cercanas al Barranco de Diazas.

APROXIMACION AL CAUCE

Desde el pueblo de Torla hay que continuar por la carretera que accede al Puente de Los Navarros. A la derecha y metros antes de cruzar el Puente del Barranco de Repetruso, tomar el desvío en descenso que conduce hasta el Puente



Primer borrador del croquis original realizado "in situ", dibujado a mano alzada sobre papel hidrófugo cuadrículado. Escala (cuadros:metros) 1:10. Autor: Eduardo Sánchez

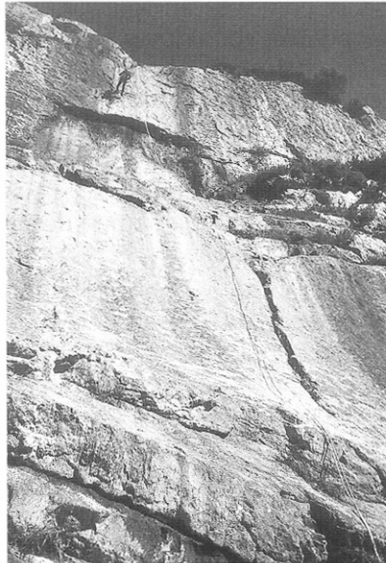
de La Glera y la estación de aforos (aparcar aquí, pero teniendo en cuenta que este punto también se puede alcanzar a pie por la senda que parte desde la boca norte del túnel de la carretera, excavado bajo la iglesia del pueblo). Desde el Puente de La Glera se continua a pie por la Pista Forestal de Diazas, dejando a nuestra izquierda el Camino de Turieto, justo antes de las curvas ascendentes de la pista, que nos conducen al punto de salida del barranco. A partir de aquí, la pista toma dirección SSE en una largísima recta, en la que a 400 metros (250 metros después de pasar por la salida del Barranco del Lobo) y a nuestra izquierda encontraremos una senda evidente. Dicha senda nos depositará a través de numerosas lazadas en el punto de entrada al barranco, después de pasar por un repetidor, cruzar el Barranco del Lobo por su parte intermedia y el afluente del Barranco de Duáscaro (Barranco del Furicón) por su cabecera, así como atravesar el "Bosque de Los Anfibios".

EL DESCENSO

El Barranco es de roca caliza (predominante) con algo de pizarra, y de morfología abierta, bien por las zonas boscosas o por las tapias de las grandes cascadas. Constituye una verdadera delicia para los amantes de las grandes verticales (ver croquis). Desde la entrada al cauce, un primer tramo por el "Bosque de Los Anfibios" con pequeños resaltes destrepables, donde se encuentra el primer rápel, la "Cascada de Los Anfibios", conduce a "La Rampa del Capi" como medio de acceso a las cascadas de "El Patio de Mi Padre", un semi-circo con el espectacular salto de 120 metros fraccionado naturalmente en tres rápeles: la "Cascada Helen", el cuarto rápel en rampa y la "Cascada María José", para llegar a la parte intermedia del descenso. Nuevamente por bosque, la "Faja Superior" con sus cortos rápeles desemboca en un bonito salto, la "Cascada Gloria", que con sus 25 metros marca el descenso a la "Faja Inferior" y su magnífico rápel de salida, "El Tubo de Machard Man". A partir de aquí

y con unos ligeros destrepes termina el descenso.

Dispone de numerosos escapes. Antes del rápel 2, retornando por el bosque al camino de aproxi-



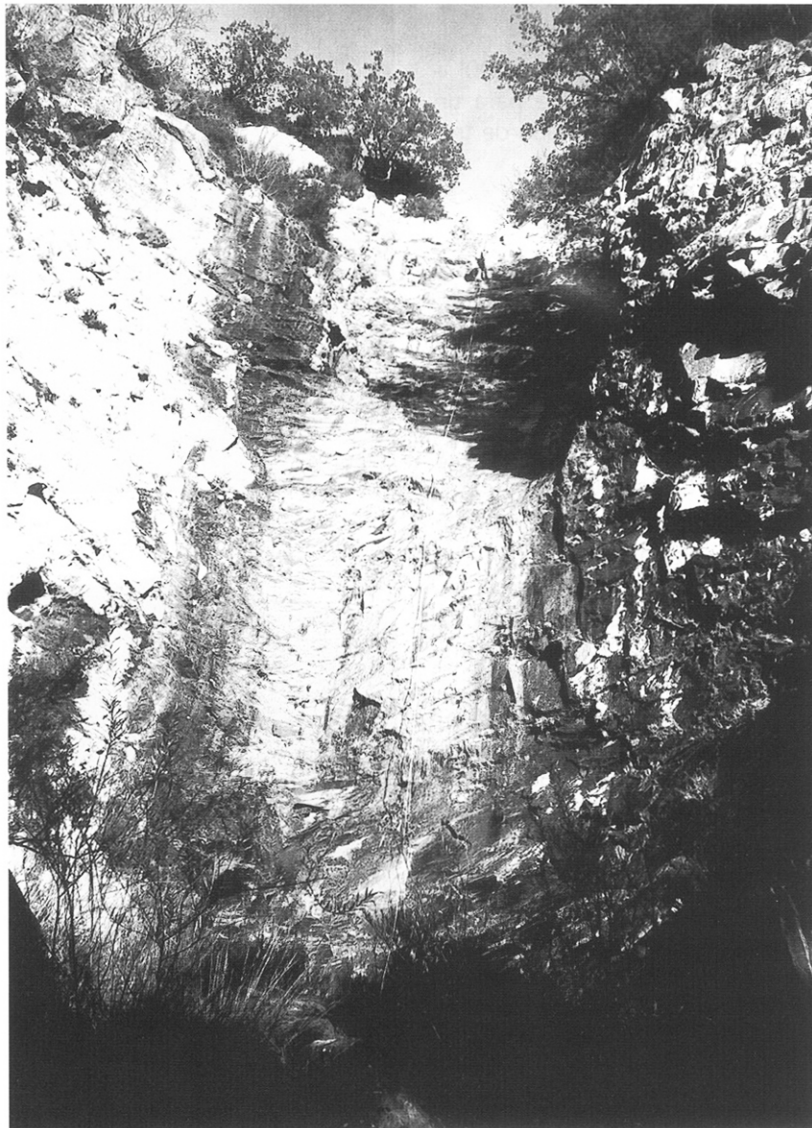
mación. Del rápel 6 en adelante, destrepar (con precaución o con rápeles de fortuna) las fajas boscosas en dirección norte hasta alcanzar los campos de cultivo de la Ribera del Río Ara.

No existe ninguna restricción o prohibición al respecto ya que todo el cauce discurre por la Zona Periférica de Protección del Parque Nacional de Ordesa y Monte Perdido, al igual que otros como Lapazosa, Cebollar, Los Navarros, Las Gloces, Viandico, Airés, Castiecho, Esmorcaz, La Larri, etc.

RETORNO A LA CARRETERA

Después del último rápel, continuar por el cauce hasta alcanzar la Pista Forestal de Diazas en la

La espectacular pared del rápel 3, la "Cascada Helen", de 60 m
Autor: Pedro Barón



"El Tubo de Machard Man", magnífico rápel de 60 m. con el que se concluye el descenso de este Barranco
Autor: Pedro Barón

zona de curvas anteriormente referidas. Desde aquí, deshacer la ruta de aproximación hasta el Puente de La Glera.

FICHA TECNICA

CREW: La apertura y el primer descenso fueron realizados el 06-07-03 por Eduardo Sánchez Abella "Capi", Rafael Carnicer Gasca "Padre" y Pedro David Barón Tundidor "Machard Man".

MATERIAL NECESARIO: 2 x 60 m. + la cuerda dinámica de seguridad. En caso de grupos numerosos, puede ser recomendable llevar una tercera cuerda de 60 m. y alguna más corta para los pequeños rápeles. Llevar cintas planas y maillones para el posible reequipamiento de los 3 anclajes ejecutados sobre árboles. Aparte por supuesto del material habitual para descensos técnicos. El traje de neopreno solo es necesario en presencia de caudal.

HORARIOS: 01:20' + 04:00' + 00:20' aproximadamente para un equipo bien compenetrado de tres personas.

COORDENADAS GPS:

Inicio: UTM-30T-YN-X0738027-Y4725251-Z1404.

Final: UTM-30T-YN-X0737603-Y4725006-Z1024.

LONGITUD: 525 m.

DESNIVEL: 380 m.

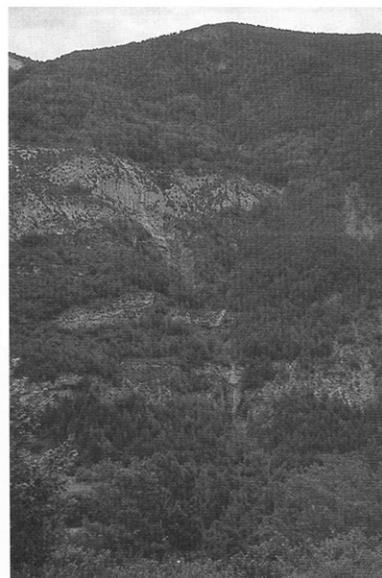
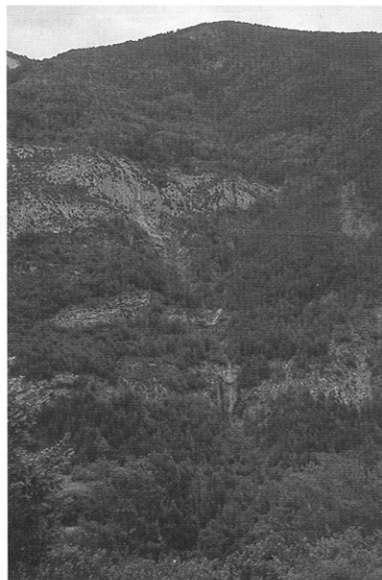
CARTOGRAFIA: I.G.N. Hoja 178-I BROTO a escala 1:25.000.

TOPONIMIA: Barranco de Duáscar. Barranco Duáscar de Morer. Suele ser confundido con su afluente, el Barranco de Furicón, ya que la Peña de Duáscar se encuentra mucho más al norte.

OBSERVACIONES: Las instalaciones son de apertura y primer descenso, a base de pernos de expansión de $\varnothing 14 \times 100$ mm. (tornillo exagonal M10) con chapa y anilla, pernos de expansión de $\varnothing 14 \times 70$ mm. (tuerca exagonal M10) con chapa y anilla, spits de $\varnothing 14$ mm. (tornillo exagonal M10) con chapa y maillón largo de $\varnothing 7$ mm. para los puntos de anclaje sobre roca, y cinta plana con maillón largo de $\varnothing 7$ mm. para los puntos de anclaje sobre árboles y bojes.

Todas las uniones roscadas funcionan por par de apriete. No se ha utilizado ningún tipo de adhesivo industrial o químico con objeto de facilitar al máximo el reequipamiento, sustitución y/o eliminación de los puntos de anclaje. Para evitar posibles confusiones en los primeros descensos, debido al carácter abierto del Barranco, se ha señalado cada rápel con una marca de pintura fotodegradable de color amarillo junto a la instalación (visible solamente desde arriba y desde atrás).

El caudal es inexistente durante gran parte del año. Hay que aprovechar el deshielo y las lluvias de la primavera, así como los días posteriores a las lluvias del otoño. Puede ser difícil acertar.



ESPECIES AMENAZADAS: En las alturas de la zona norte de las paredes de la Peña de Duáscar hay algún nido de Quebrantahuesos. Están muy lejos y no a la vista directa, pero no obstante hay que actuar en consecuencia como siempre.

INFORMACION Y CONSULTAS:
eduardosanchez@mac.com

MAS INFORMACION Y FOTOGRAFIAS EN INTERNET:

<http://www.deli-arte.com/eduardosanchez/canyoning/duascar>

<http://homepage.mac.com/eduardosanchez/canyoning/duascar>

AGRADECIMIENTOS

A las Jefas del Campo Base: Elena Lambea, Gloria Zúñiga y María José Gasca. A Rafael Carnicer, por las puntualizaciones y comentarios adicionales al texto. A Pedro Barón, por las fotografías del descenso. A Luis Pascual, por el suministro de gran parte del material de equipamiento y por el soporte técnico e informático de los sistemas GPS. Al Club de Montaña San Jorge por confiar en nosotros y prestarnos el taladro de baterías. A Claudia Ainsa, Aymée Ruiz e Israel Calvo por acompañar a Elena y Eduardo haciendo posible las preliminares sesiones fotográficas para la restitución altimétrica y la toma de datos GPS. A la dirección y personal del Hotel Ordesa por su completa entrega y amistad. A todos los amigos y anfibios que nos han acompañado y/o apoyado en la realización de este proyecto. A ESTUDIO deli-arte por la programación, diseño Web y tratamiento digital de cartografía e imágenes. Gracias a todos.

DEDICATORIA

Para Jesús Licer Moreno, por sus inestimables conocimientos de la zona y su amistad incondicional.

Comparativa: El Barranco de Duáscar antes y después de una otoñal noche de incesante lluvia

Autor: Eduardo Sánchez